

(中国語)



京都国際アカデミー   
KYOTO INTERNATIONAL ACADEMY of Japanese Language

## 招生简章

〒602-8392京都市上京区御前通今出川上ル2丁目北町627-1  
URL: <http://www.kia-ac.jp>  
627-1 Kitamachi 2 chome, Kamigyo-ku, Kyoto, JAPAN 602-8392  
E-MAIL: [info@kia-ac.jp](mailto:info@kia-ac.jp)  
Tel: +81-(0)75-466-4881 Fax: +81-(0)75-466-4929

# 京都国际学院招生简章招生

招生对象：各大专院校、高三在籍学生及毕业生，  
优秀初中毕业生（由校长面试入学）

招生人数：中国区域每期限定10~40名

优势：日本留学考试辅导

招生条件：大学毕业或高考成绩450分以上（无语言要求）高中在读，初中毕业生（要求日语最低资格）

优秀学生升学保送制度

入学时间：4月·7月·10月·1月

方式：指定学校或留学中心推荐



## 前言

日本目前已经进入高龄化社会，急需吸收国外优秀、年轻的力量，特别是日本的企业严重缺乏年轻有活力的新生力量。在中国国内大专院校毕业或日本的专门学校·大学、研究生院毕业后，就业前景非常可观。并且如果在学习期间拿到一个日语资格（最基础的即可），毕业后的就职率几乎是100%！因此，与其在国内与同龄人辛苦竞争，不如飘洋过海，在掌握一门外语的同时，增加就业机会，改变人生命运。



## 京都国际学院（京都国際アカデミー）留学优势

### 一. 多国学生同堂学习，共通语为日语

京都国际学院成立于 1987 年，是日本成立最早的日语学校之一，是第一批被日本语教育振兴协会认证的学校之一，也是第一批得到中国驻日大使馆批准与中国留学中介合作的语言学校。

京都国际学院建校以来一直坚持「以教育为本，让语言连接世界！」的理念。本校目前在籍学生分别来自世界 25 个不同的国家和地区，大家相聚在此，同堂学习，用日语交流各国文化。不仅有利于日语的学习，而且浓厚的国际氛围也会成为将来走向社会时的一个良好经验。



### 二. 优越的地理位置

学校位于著名古都—京都市的旅游最中心位置。在享有学问之神美誉的 [比野天满宫] 北侧，与著名世界文化遗产「金阁寺」为邻。京都被世界旅游协会评为世界第一的观光旅游城市。



(金阁寺)



(北野天满宫)

### 三.更好地融入日本当地生活

京都国际学院为了让学生愉快有效地学习日语，并且更好地融入日本生活，在进行日语课程的同时，还特别重视传授日本文化及风俗习惯，不定期举行日本文化体验课（感受茶道、花道、和服等的无限魅力），还会由学校老师带领学生游览京都各地名胜古迹，是年中活动最丰富的学校。



另外，为帮助来日学生尽快适应日本生活，练习口语级听力，学校有专门的老师为学生提供各种生活援助，其中包括社会实践。由于京都是著名旅游城市，而本校又位于旅游黄金地段，周边的便利店、宾馆、料理店等常年来校招工。即使来日初期口语不佳，也能找到适合的工作。既能锻炼口语及听力，又能贴补生活费。



### 四. 高中·专门学校·短大·大学本科·研究生院推荐\*保送/就职推荐制度

- ◇ 来日后在本校学习日语一到两年，日语能力等级达到 在日本升学所需水平后学校可以根据学生平时表现（平时成绩、出勤率等）决定推荐或保送到日本的高中、专门学校、短大、大学本科或研究生院学习。学习期间，如果取得日语能力资格（最基础的即可）。毕业后就职成功率几乎是 100%。

- ◇ 持国内大专院校毕业证，且日语达到 N2以上程度者，日语学校毕业后可直接推荐就职。
- ◇ 学院每年推荐 5 名到 10 名优秀学生就职。成功率 100%。

## 五. 强大的教师阵容

日本最有名的广岛大学日语教育专业的毕业生目前在我校任教务处主任。其他教员分别毕业于京都大学，大阪大学，大阪市立大学，立命馆大学，同志社大学等日本著名的国公立、私立大学，并且全员持有日语教师国家资格证。他们用丰富的教学及升学辅导经验给留学生们提供升学、就业保障。



## 六. 丰富的奖学金制度

为了让外国人留学生安心学习，学校还专门制定了各种奖学金制度

- ◇ 文部科学省外国人留学生学习奖励金
- ◇ 学院道真奖学金
- ◇ 毕业时优秀学生奖励金
- ◇ 学业全勤奖学金
- ◇ 大学预约奖学金





## 七. 升学与就业指导

### 1. 升学指导

京都国际学院的日语综合课程，除了日常的日语课程以外，还特别设置日本留学考试、日语能力考试特别应试课程。

#### ◇ 令和3年（11月）日本留学試験 K1A進学クラス学生日本語科成績平均点

日本語					
		聴解・聴読解	読解	合計	記述
満点		200	200	400	50
平均点	校内平均点	121.0	155.0	276.0	37.5
	全国平均点	109.8	140.2	250.0	33.8

#### ◇ 令和3年（6月）日本留学試験 K1A進学クラス学生日本語科成績平均点

日本語					
		聴解・聴読解	読解	合計	記述
満点		200	200	400	50
平均点	校内平均点	113.0	175.5	288.5	40
	全国平均点	104.2	141.2	245.4	34.4

### 2. 就业指导

原则上在中国取得大学毕业以上学历者，日本语言学校毕业后，就有资格在日本直接就职。本校为以在日本就职为目的而入学的学生们进行针对性地就职指导，并且向企业直接推荐优秀学生入职。具体介绍见下章。

## 课程介绍

### 一. 京都国际学院课程设置

#### ☆ 综合日语课程

1. 一般日语课程
2. 日本留学考试辅导
3. 日语能力考试辅导
4. 日本文化体验

#### ☆ 艺术课程

1. 动漫
2. 漫画
3. 设计
4. 其他设计科目

#### ☆ 就职支援课程

1. 一般日语课程
2. 日语能力考试辅导
3. 面试指导
4. 就职说明

#### ☆ 假期游学课程

1. 日语课程
2. 京都 大阪周边游

### 二. 综合日语课程

#### 1. 入学申请时间、招生定员 (定员: 532名)

入学時間	申請期間	學習期間	定員
4月	前年9月～11月	1年～2年	70名 (中国区域40名)
7月	当年1月～3月	1年9个月	40名 (中国区域40名)
10月	当年4月～5月	1年6个月	30名 (中国区域30名)
次年1月	前年7月～9月	1年3个月	10名 (中国区域10名)

#### 2. 海外申请所需资料

##### A. 申请者本人 (学生) 所需资料

- ① 事前入学愿书 (学院指定格式)
- ② 确约书 (学院指定格式)
- ③ 入学愿书 (入国管理局指定格式)
- ④ 留学理由书 (根据自己的实际情况写实际理由)
- ⑤ 学历证明书 高中/初中毕业生: 高中/初中毕业证, 高中生需要高考成绩认证原件  
高中/初中在读生: 预毕业证明书原件  
大学在读生: 高中毕业证原件, 大学在学证明书原件, 高考成绩认证报告  
大学毕业生: 大学毕业证, 学历认证报告
- ⑥ 日语能力证明书  
JLPT[N5]以上, J-test[F级]以上或NAT-TEST[5级]以上的一项或多项的合格证书。  
未应试者需提交日语学习证明以及准考证复印件。
- ⑦ 近三个月内拍摄的4×3cm照片8张。照片背面要注明国名·姓名·生日
- ⑧ 护照复印件 (申请时尚未取得护照者须提交身份证复印件)

##### B. 经费支付者所需资料

- ① 经费支付书（入国管理局指定格式）
- ② 经费支付人或申请人本人名义的银行存款证明书及其相应的存折复印件。
- ③ 经费支付人名义的个体营业许可证复印件或在职公司开具的在职证明。
- ④ 经费支付人在职单位连续 3 年的收入证明书。
- ⑤ 亲属关系公证书（申请人与经费支付人的亲属关系公证）
- ⑥ 由经费支付人书写的致本校校长的誓约书。

### 3. 申请流程

1	填写申请资料	索取申请留学需要的表格材料。 通过电话、传真、邮件联系学校，也可以网上报名。 如有不明白之处，请随时联系校方。
2	视频/现地面试	咨询关于留学目的、志愿学校、留学生活等。 主要确认是否具有日本留学的资格。 关于入学资料可事先咨询。 准备毕业证书、日语能力相关证明、高考成绩认证等必要的留学资料（请确认学校招生简章）。
3	提交资料	表格材料请亲笔填写、签名后邮寄到本校。其他证明文件等也请一并邮寄到本校。 电子版的材料请以邮件或传真的方式发到本校。
4	向入国管理局 提出申请	学校代理申请者向入国管理局申请在留资格认定证明书。 等候入国管理局的审查。
5	通知审查结果	学校将入国管理局的审查结果通知申请者。 认定证明书公布后、学生缴纳学费等费用。
6	申请签证	申请人在本国居住地的日本大使馆（领事馆）申请签证。
7	来日、入学	学校指定开学日前来日、准时入学，商量接机、住宿等。

### 4. 课程介绍

- ☆ 京都国际学院的日语课程分为上、下午两部制。上午的课程从 9 点 15 分开始到 12 点 45 分结束，下午的课程从 13 点 35 分开始到 17 点 15 分结束。周一至周五每天四节课。一节课的授课时间是 45 分钟。规定课间时间是 10 分钟。
- ☆ 课程按等级由低到高分为初级、中级、上级和研究四个等级。每个等级之下分设多个班级。课程内容主要包括文法、句型、读解、听力、会话、作文等。
- ☆ 实施小班教学，每班人数控制在二十人以内。
- ☆ 除每天必上的四节日语课以外，学生可根据自己的来日目的，选择留考辅导、艺术培训等特色课程。



☆ 定期举办校内升学说明会，还组织学生参加校外升学说明会。升学会上，学生可以跟大学、专门学校的负责人直接交流，增加录取概率。

## 5. 学费与勤工俭学

留学生来日后即日起打工可能，月工资为人民币6千到1万元左右，日本政府允许留学生勤工俭学。京都是世界上排名第一的旅游观光城市，而京都国际学院就座落在京都市观光旅游的中心地带，学校周边有很多大型超市，商场，著名的神社，世界文化遗产。学校周围随处可见招募小时工的信息，适合勤工俭学。

\*费用 单位：(日元)

费用	第一年		第二年	
选考费	JPY 33,000		-	
入学金	JPY 77,000		-	
学费	JPY 660,000		JPY 660,000	
健康诊断/课外活动费等	JPY 62,000		-	
设备维持费	JPY 70,000		-	
小計	JPY 902,000 (税込)			
寮費 (6个月)	模式 A	模式 B	模式 C	模式 D
入寮費 (一次性费用)	JPY 50,000	JPY 80,000	JPY 80,000	JPY 50,000
寮費	JPY156,000	JPY 315,000	JPY 315,000	JPY 420,000 (2人可)
小計	JPY206,000	JPY 395,000	JPY 395,000	JPY 470,000

\* 自行车保险费 JPY 3,240

\*全宿舍单人房间，空调，电视，冰箱，被服，网络等基础设施齐全，拎包可入住。



## 6. 教学计划纲要

レベル	期間	目標
初級Ⅰ	三个月	熟练掌握平假名、片假名、基础汉字的读、写、理解能力。
初級Ⅱ	三个月	能听懂简单的日语并能做简单会话。 日本語能力考试N4级程度合格。
过渡班	三个月	在初級Ⅱ和中级Ⅰ之间设置的日语程度调整过渡班。 以非汉字圈学生为对象。
中級Ⅰ	三个月	熟练使用一定程度汉字、在理解的基础上能简单写作。
中級Ⅱ	三个月	理解电视节目内容并能准确地用日语表达出意思。 日语能力考试N3~N2级程度合格。
上級Ⅰ	三个月	能做讲演·研究发表、能听懂文化讲演的内容。
上級Ⅱ	三个月	能理解报纸和一般书籍的内容。 熟练掌握日语的综合运用能力。 达到日语能力考试N2~N1级程度合格。
研究Ⅰ	三个月	能独自现场采访、能作采访内容的报告。
研究Ⅱ	三个月	并能积极地参加专业课题的讨论。 日本語能力考试N1级程度合格。
		根据不同日语程度进行相应的日语能力考试应试指导。 对应日本留学考试特别开设各科目指导课，应对学生需求展开综合科目，数学等考前指导。 进入秋季后集中强化训练升学考试时所必要的小论文及面试。 邀请各大学·大学院等入试科的老师来校，举行校内升学说明会。 及时发布校外升学说明会的信息，尽量督促每个升学希望者多参加。

## 7. 升学班课表例

	時間/曜日	月曜日	火曜日	水曜日	木曜日	金曜日
午前	9: 15 ~ 10: 00 1時限目	上級文法	上級漢字/ 語彙	上級文法	上級漢字/語彙	新聞読解
	10: 10 ~ 10: 55 2時限目	上級文法	読解 (JLPT対策)	上級文法	上級漢字/語彙	新聞読解
	11: 00 ~ 11: 50 3時限目	聴解 (JLPT対策)	読解 (EJU対策)	作文	聴解 (JLPT対策)	プレゼン テーション
	12: 00 ~ 12: 45 4時限目	聴解 (EJU対策)	読解 (EJU対策)	作文	聴解 (EJU対策)	プレゼン テーション
午後	13: 45 ~ 14: 30	総合科目	数学	芸術コース	升学指导	芸術コース
	14: 40 ~ 15: 25	総合科目	数学	芸術コース	升学指导	芸術コース
	15: 35 ~ 16: 20	総合科目	数学	芸術コース	升学指导	芸術コース

注：下午的课程都是选修课，学生根据自己的需求选择。并且，上课的时间段不受上表限制。

## 8. 2017-2023年升学实绩

### 国公立大学

- |        |          |           |         |
|--------|----------|-----------|---------|
| •東京大学  | •広島大学    | •京都工芸繊維大学 | •大阪市立大学 |
| •京都大学  | •東京外国語大学 | •大阪教育大学   | •京都府立大学 |
| •名古屋大学 | •神戸大学    | •滋賀大学     | •大阪府立大学 |
| •大阪大学  | •横浜国立大学  | •宇都宮大学    | •鳥取大学   |
| •東北大学  | •大阪教育大学  | •名古屋市立大学  | •奈良女子大学 |

### 私立大学

- |         |          |               |           |
|---------|----------|---------------|-----------|
| •早稲田大学  | •同志社女子大学 | •京都光華女子大学     | 芸術大学      |
| •同志社大学  | •京都学園大学  | •龍谷大学         | •多摩美術大学   |
| •立命館大学  | •京都産業大学  | •近畿大学         | •武蔵野美術大学  |
| •関西大学   | •京都外国語大学 | •京都ノートルダム女子大学 | •京都精華大学   |
| •関西学院大学 | •京都女子大学  |               | •京都造形芸術大学 |
|         |          |               | •宝塚大学     |
|         |          |               | •東京工芸大学   |
|         |          |               | •東放学園     |

## 三. 艺术课程

### 1. 招生条件

大学以上学历	高中学历（普通高中毕业生）
1. 艺术类高考成绩不得低于330分	1. 高考成绩不得低于400分
2. 专业课高考成绩不得低于200分	2. 日语成绩J-TEST F级以上
高中学历（艺术类专业学生）	初中学历（希望在日本高中完成学业者）
1. 艺术类高考成绩不得低于330分	1. 指定留学中心推荐
2. 专业课程高考成绩不低于200分	2. 日语学校校长面试入学
3. 日语成绩J-TEST F级以上	

### 2. 入学申请时间、招生定员

入学申请时间原则上同综合课程，见 p6。

定员限制在 10 人。

### 3. 课程特色

☆ 名师授课，升学率 100%! 以升入日本的著名艺术大学为目标，掌握专业课基本功和升学技巧的同时，提高日语能力。

☆ 小班制个人指导。为升入日本的艺术类大学或专门学校，在学习、巩固基础知识的同时，做大学入试应试辅导。体验型短期课程也同时开班。

### 4. 学习科目

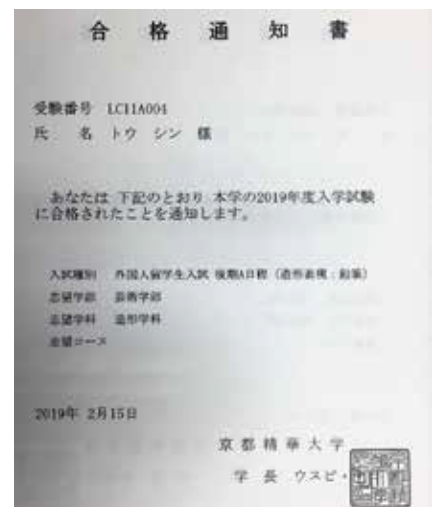
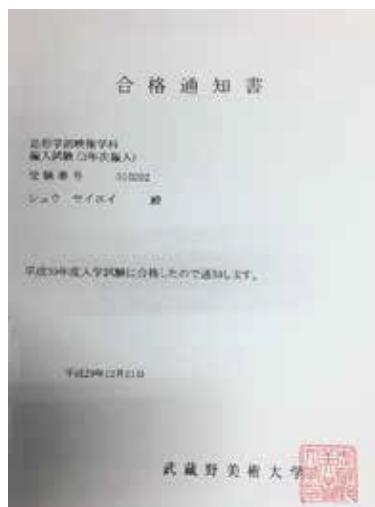
动漫·漫画·设计·其他设计科目等。

## 5. 教学内容

- ① 基础课题（零基础可授课）  
利用日语学校最长2年的时间，边学习日语边学习艺术课程。  
对艺术课程有兴趣的同学零基础起2年后升学无障碍。
- ② 大学·研究生院/专业课题对应  
由专业的升学指导老师根据学生的升学志愿，专门设置专业课题与计划。
- ③ 考试对策辅导课  
针对不同学校制定不同方案，资深教授亲身指导。
- ④ 考前辅导课  
个人志愿大学专业对应课题练习。  
个别课题练习。实战练习。
- ⑤ 实战实技模拟考试  
模拟各大学实际考试，通过模拟考试可以让自己知道哪里不足，模拟考之后可以更有针对性的学习。参加各大学的AO考试，尽量给学生创造机会，增加升名校机率。

## 6. 2017-2023年升学实绩

京都市立艺术大学 金泽市立美术工艺大学 多摩美术大学 武藏野美术大学 京都精华大学  
京都芸術大学 宝塚大学 京都嵯峨艺术大学 京都成安艺术大学 大阪艺术大学 東放学園  
東京工艺大学 神戸艺术工科大学



## 7. 艺术课程老师简介

**指導 森 芳仁**  
アニメーション・版画・絵本作家

**指導歴**

- 姫路日の本短大教授
- 京都市立芸大講師
- 京都造形芸術大学講師
- 大阪創造者デザイン専門学校



## 获奖经历

- ◇平成3年1月第12回京都ビエンナーレ 京都府 京都文化博物館 優秀賞
- ◇平成3年5月第65回国展 国画賞受賞
- ◇平成19・20年1月2006・2007東レデジタルクリエイションアワード TORAY主催 入賞
- ◇平成26・27・28年11月2014・2015・2016アジアデジタルアート大賞展 FUKUOKA 入賞
- ◇平成28年11月 にいがたデジコン2016 奨励賞
- ◇平成29年1月宮城・仙台アニメーショングランプリ2017 優秀賞

## 参展经历

- ◇1986~2010 国展 会場 東京都美術館・国立新美術館 東京都
- ◇1986 第16回日本国際美術展 会場 東京都美術館 東京都
- ◇1991 Balconadas ビエンナーレ'90 (スペイン) バルカナドス市 スペイン
- ◇1991/1993/1995 第12回京都ビエンナーレ 会場 京都文化博物館 京都市
- ◇1992/1994 第26・28回文化庁現代美術選抜展 文化庁 全国巡回
- ◇2017 『AnimeJapan 2017』 東京ビッグサイト 東京都
- ◇2017 仙台アニメフェス 仙台 国際センター 仙台市
- ◇2020 京都芸術センター開設20周年記念事業 展覧会・パフォーマンス 『We Age』 京都市

## 作品展示



## 8. 大师班指导费

11万日元/3个月 (学习期间3个月~)

## 四. 就职支援课程

### 1. 招生简介

- ☆ 招生对象: 大专以上学历。限定10名 (额满为止)
- ☆ 入学条件: 大学毕业三年以内, 日本語能力考试 N5以上水平。

入学时期：4月/7月/10月/1月

学习期间：1年～2年

## 2. 课程介绍

- ◇ 日语学习：日语会话及笔试成绩都达到2级以上水平后开始就职说明，指导。
- ◇ 正确填写履历书：在老师的指导下，掌握就职履历书的正确写法。写出自己的特点、长处。
- ◇ 面试练习：学习作为社会人的一些常识，公司面试时的注意点。
- ◇ 企业来校面试：注意实际面试时的仪表（比如服装，仪态等）。尽量给面试官留下好的印象。
- ◇ 就职内定
- ◇ 新职员研修，同时更换就职签证。

## 3. 学费 住宿费

参考综合日语课程

## 4. 主要就职公司

関西学院大学 日進製作所 丰田自动车 サンシステム 鸿运国际 シノブフーズ株式会社 ラオックス ダイエー 王将フードサービス 吉川運輸 大島工作所 アスパーク 佐野工業 ジャパンリビルト(株) サンシステム等。

## 5. 优秀学生推荐就职介绍

### 大型食品业连锁公司

工作内容：翻译，现场管理职，外国人实习生日常管理等。

工资待遇：初任工资：19万日元/月額。年终奖：有。年总收入300万日元。

调薪制度：一年一次。双休日制度·交通费全额支付·社会保险·雇佣保险完备。

### 软件开发公司

工作内容：软件开发，无经验者从基础培训。

工资待遇：初任工资：20万日元/月額

调薪制度：一年一次。双休日制度·交通费全额支付·社会保险·雇佣保险完备。

### 大型自动车配件公司

工作内容：现场管理,技术支持。

初任工资：21万日元/月額

调薪制度：一年一次。双休日制度·交通费全额支付·社会保险·雇佣保险完备。

### 世界500强IT企业

工作内容：营销,售后服务,技术支持。

初任工资：22万日元/月額

调薪制度：一年一次。双休日制度·交通费全额支付·社会保险·雇佣保险完备。

2020年～2023年3月 卒業式風景



## 五. 短期课程

### 京都国际学院短期留学课程申请流程及费用

#### 从申请到入学

- ◇! 填写短期入学申请表，以传真或邮件形式发到学校。
- ◇! 护照复印件（首页及有出入日本国记录页）
- ◇! 最终学历毕业证复印件
- ◇! 2寸照片2张
- ◇! 学校短期留学担当老师安排现地或电话，视频面试。合格者发给入学许可证。
- ◇! 对于合格者发给学费及住宿费请求书，并指导办理入学手续。
- ◇! 学生收到请求书后将费用汇款至学校指定帐户。
- ◇! 学校会计确认汇款后会将滞在、计划，需要学校担保者，同时邮去担保资料原件。
- ◇! 学生拿到入学许可，及担保资料后需去日本领事馆申请签证。
- ◇! 获得签证后要尽早通知学校担当老师，由老师具体安排来日接机及入寮事项。

- ◇ 申请形式：指定学校或留学中心推荐。
- ◇ 学费及宿舍费请咨询各留学中心担当老师

注：京都国际学院短期课程结束后有意愿继续申请长期留学者，费用请另外参考长期留学招生简章。



# 2024年京都国際アカデミー学生の進学先(一部)

## 2024年度合格者速報



<p>陶 建华</p> <p>神戸大学 大学院 工学研究科</p> <p>合格 おめでとう!!</p>	<p>胡 柳</p> <p>京都大学 大学院</p> <p>アジア・アフリカ 地域研究 研究科</p> <p>合格 おめでとう!!</p>	<p>範 一幸</p> <p>大阪大学 大学院</p> <p>文学研究科 美術史学専攻</p> <p>合格 おめでとう!!</p>
<p>周 蘇璋</p> <p>愛知産業大学大学院 造形学研究科 デザイン専攻</p> <p>合格 おめでとう!!</p>	<p>魏 棠伊</p> <p>立命館大学 文学部 言語コミュニケーション 専攻</p> <p>合格 おめでとう!!</p>	<p>謝 浩然</p> <p>龍谷大学</p> <p>国際学部 国際文化学科</p> <p>合格 おめでとう!!</p>
<p>林 楽音</p> <p>京都精華大学 芸術学部 造形学科</p> <p>合格 おめでとう!!</p>	<p>王 雨堯</p> <p>京都精華大学 メディア表現学部 メディア表現学科</p> <p>合格 おめでとう!!</p>	<p>陳 彧文</p> <p>京都精華大学 メディア表現学部 メディア表現学科</p> <p>合格 おめでとう!!</p>
<p>公 政</p> <p>京都芸術大学 芸術工芸学科 写真・映像コース</p> <p>合格 おめでとう!!</p>	<p>DAO BAO NGOC</p> <p>大阪産業大学 経済学部</p> <p>合格 おめでとう!!</p>	<p>JIANG SHUYI</p> <p>大阪産業大学 デザイン工学部 建築・環境デザイン学科</p> <p>合格 おめでとう!!</p>
<p>曾 榆棠</p> <p>大阪経済法科大学 国際学部 国際学科</p> <p>合格 おめでとう!!</p>	<p>山口 洋子</p> <p>京都先端科学大学 経済経営学部 経営学科</p> <p>合格 おめでとう!!</p>	<p>陳 琦</p> <p>長浜バイオ大学 バイオサイエンス学部</p> <p>合格 おめでとう!!</p>
<p>OLI BINOD KUMAR</p> <p>京都西山短期大学 メディア・ビジネスコース</p> <p>合格 おめでとう!!</p>	<p>TAMANG SAROJ</p> <p>京都西山短期大学 メディア・ビジネスコース</p> <p>合格 おめでとう!!</p>	<p>ヘウ マナゲ ドウリーカ ドウランシエン</p> <p>京都光華女子 短期大学部</p> <p>合格 おめでとう!!</p>
<p>BISTA MEHESH</p> <p>池坊短期大学 環境文化学科</p> <p>合格 おめでとう!!</p>	<p>廖 紫丹</p> <p>滋賀大学 大学院 経済学研究科</p> <p>合格 おめでとう!!</p>	<p>LIU YUYAN</p> <p>愛知産業大学大学院 造形学研究科</p> <p>合格 おめでとう!!</p>
<p>PURI ANMITA</p> <p>大阪経済法科大学 国際学部 国際学科</p> <p>合格 おめでとう!!</p>	<p>BISTA MADHAV</p> <p>大阪経済法科大学 経済学部 経済学科</p> <p>合格 おめでとう!!</p>	

## 就职例

- ◇ 毕业生王同学 京都国际学院毕业后考入早稻田大学的研究生院，毕业后就职于日本富士通公司。
- ◇ 毕业生魏同学 在京都国际学院留考日语成绩 352分，毕业后被推荐指定大学学部，后直接升入该校研究生院学习。期间学习因成绩优秀，校内活动积极参加，被推荐得到米山财团奖学金。研究生毕业后，回国后在世界 500强企业就职。
- ◇ 毕业生朱同学 在京都国际学院日语考过 1 级后直接就职于日本大型连锁公司。
- ◇ 毕业生廖同学 在京都国际学院毕业后直接推荐就职于大阪地区软件开发公司。

## 设施简介

### 学校设施

学校以教学为主，除了宽敞明亮的教室之外，为了方便学生，还设有教务室、事务室、资料室、学生交流室、调理室等。京都国际学院一所是多方位、综合性学校。





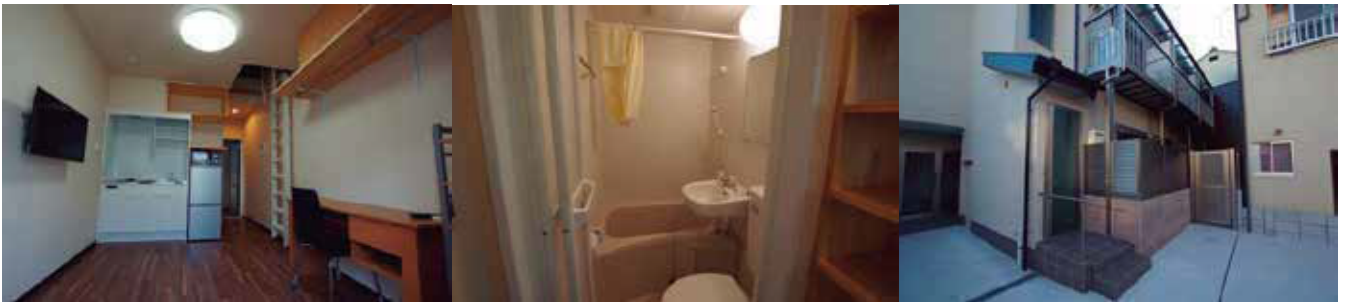
## 宿舍

学校共有 7 处学生宿舍，分别在距离学校徒步 2 分到 15 分的地方。全宿舍配有 wifi，基础设备齐全，拎包可入住。下图为中国学生主要入住宿舍。(详细请参考附件的宿舍信息)。

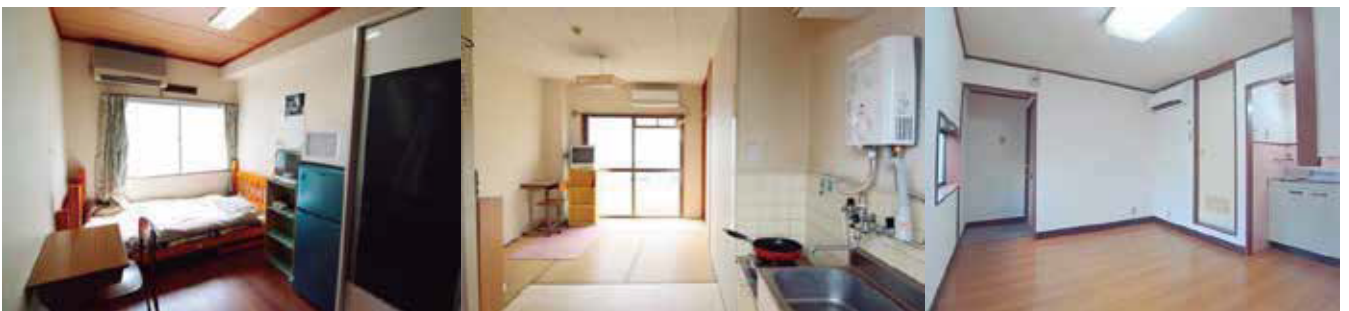
### 寮 - 1 ヴィラ紫野寮



### 寮 - 2 西阵寮



### 寮 - 3 平野寮



## 心声 感言

### 一. 在校生的心声

#### リュウ トクガン (中国)

我来日本前虽然学习了2年日语,但是几乎不能说,听力也不好。到学校后,在老师们热情辅导,我在当年11月份举行的日本留学考试中一举取得了日语412分(满分为450分)的成绩。这个成绩让我得到了大学预约奖学金。而12月的日语能力资格考试中,我又拿下了1级资格。这让我信心倍增。初来日本时的种种不安,现在都化成了力量,这一年的留学生活让我懂得了一个道理:只要努力,只要坚持就一定会有结果。我的目标是京都大学。我现在正在努力学习,准备应试,希望能如愿以偿,以优异的成绩来回报我的老师和学校!

#### リュウ ロウシ (中国香港)

京都是个美丽的观光城市,也因此吸引了世界上好多国家的学生。我的同班同学们中来自来自欧美国家的学生居多,在这里除了可以学习日语外,我最大的乐趣就是利用课余时间和他们用英语夹杂日语来交流感想,体会。

### 二. 毕业生感言

#### ウ ブンショウ (中国,京都精华大学合格)

我来日本的最终目标就是考取京都精华大学的故事漫画学科。但是到日本后我才知道故事漫画是精华大学最难考的学科,已经很多年没有留学生被录取。怀着特别不安的心情我参加了我们学校森芳仁教授的艺术升学指导课。学到三个月的时候老师让我去尝试一下,没抱希望的我竟然收到了合格通知书!我非常感谢老师,感谢学校。



#### シュレイ (翻译职位)

我是大学毕业后来的日本,由于大学的专业是日语,来京都国际学院后很快就适应了学校的学习和生活。本来计划语言学校毕业后报考研究生院,但和父母商量后,他们觉得女孩子年龄大了,还是早点工作成家比较好。我把想法和学校事务所的老师商谈后,老师就热心地帮我查询适合我的就职单位,并指导我做面试练习和书写履历书。在我不断的努力下,最后终于拿到了某一翻译公司的就职签证。

